

Vantaan ja Keravan hyvinvointialueen palveluverkkosuunnitelma

Luonnos 1.3.2024

Lausuntokierros ja avoin kysely asukkaille, järjestöille ja muille
yhteistyökumppaneille 1.3.-2.4.2024





Palveluverkkosuunnitelma

- **Palveluverkolla** tarkoitetaan kansalliseen lainsäädäntöön, paikallisiin linjauksiin ja asukkaiden palvelutarpeeseen perustuvaa, yhden tai useamman toimialan palveluiden muodostamaa kokonaisuutta.
- **Palveluverkkosuunnittelun** keskeisenä tavoitteena on kunnan tai hyvinvointialueen asukkaiden palvelutarpeiden mukaisen taloudellisesti ja toiminnallisesti tehokkaan sekä monikäyttöisen palveluverkon kehittäminen. Palveluverkkosuunnitteluprosessissa arvioidaan ja ennakoitaan palvelutarpeiden muutoksia, palvelujen kehittämistarpeita sekä keinoja vastata muuttuviin tarpeisiin. Palveluverkkosuunnittelu perustuu toimialojen jatkuvaan lyhyen ja pitkän tähtäimen palvelutarvetarkasteluun.
- **Palveluverkkoselvityksessä** tarkastellaan nykyisten palveluiden järjestämistä sekä toimintaympäristön ja palvelutarpeiden ennakoituja muutoksia.
- **Palveluverkkosuunnitelmassa** palvelut kohdennetaan tulevaisuuden tarpeisiin. Vanhustenpalveluiden palveluverkkosuunnitelmassa voidaan määritellä mm. missä palveluasunnot sijaitsevat, mitä palveluja tai tukitoimia yksiköissä tarjotaan ja kuinka monelle vanhukselle eri yksiköissä järjestetään palvelua. Suunnitelmissa on tärkeää huomioida myös muiden toimialojen, esim. terveyspalveluiden tarpeet.





Palveluverkkosuunnittelussa tarkastellaan

- Mitkä palvelut järjestetään lähipalveluperiaatteiden mukaan ja mitkä keskitettynä palveluna, etäpalveluna tai virtuaalisena palveluna teknologiaa hyödyntäen?
- Millainen on palvelujen tuottamisen malli ja julkisen ja yksityisen tuotannon suhde?
- Millaisia ovat tavoiteltavat palvelukanavien (kuten fyysisten palvelupaikkojen) asiakasmäärät ja ryhmäkoot?
- Miten palveluverkon investoinneilla tuetaan kaupunkirakenteen eheytymistä?
- Millaisina kokonaisuuksina palvelujen järjestämistä tarkastellaan?



Palveluverkkosuunnittelun keskeiset linjaukset



- Palveluverkkosuunnittelu tukee aluevaltuuston hyvinvointialuestrategiassa määrittämiä strategisia tavoitteita.
- Palveluverkkosuunnittelun keskeinen tavoite on, että eri toimialojen prosessit muodostavat kokonaisuuden, jossa yhteistyön ja yhteisen tietopohjan avulla kyetään muodostamaan toimivia palvelukokonaisuuksia ja asiakastarpeisiin vastaavia palveluja. Tarkastelua tehdään yhdessä hyvinvointialueen palvelualueiden sekä Vantaan ja Keravan kaupunkien kanssa.
- Investointien suunnittelussa arvioidaan ja vertaillaan niiden kannattavuutta ja laatua.
- Toimitilojen ja asuntojen hankintaa tarkastellaan tilojen toiminnallisuuden, tilatehokkuuden ja kokonaistaloudellisen edullisuuden näkökulmasta koko hyvinvointialueen näkökulmasta pitkällä aikavälillä.
- Hyvinvointialuekonsernin kokonaisuuteen tulee ottaa huomioon kaikissa toimitiloihin ja asuntoihin liittyvissä hankkeissa ja sopimuksissa.
- Toimitilojen vuokra-ajat vaihtelevat toimitilatarpeeseen perustuen. Lähtökohtaisesti omassa käytössä olevien toimitilojen käytön tulee olla pitkäjänteistä toimintaa. Merkittäviä investointeja vaativien kohteiden käytön tulee olla luonteeltaan pysyvää.



Palveluverkkosuunnittelun keskeiset linjaukset



- Sähköisten palvelujen ja hyvinvointiteknologian käyttöä laajennetaan asteittain.
- Tavoitteena on vahvistaa kotiin vietäviä palveluja ja kotona asumista tukevia palveluja osana palvelurakenteen keventämistä.
- Hyvinvointialueen ruotsinkieliset palvelut järjestetään muun palveluverkon yhteydessä ja ne suunnitellaan vastaamaan tarpeeseen. Erillisiä uusia ruotsinkielisiä yksiköitä ei ole tarkoitus perustaa.
- Hyvinvointialue toimii aktiivisessa yhteistyössä Vantaan ja Keravan kaupunkien kanssa. Erityisesti tonttien hankinta edellyttää toimivaa ja aktiivista yhteistyötä kaupunkien kaupunkisuunnitteluyksiköiden kanssa.
- Palveluverkkosuunnittelun tulee olla pitkäjänteistä ja palveluita järjestämistä varten varattavien tonttien tarve on esitettävä kunnille jo kaavoitusvaiheessa riittävän aikaisin, jotta tarpeet voidaan huomioida kuntien tonttivarannossa.
- Vantaan ja Keravan hyvinvointialueen tavoitteena on osallistua Vantaan suuralueiden ja Keravan alueen keskustojen kehittämiseen asemakaavoitusta edeltävässä ns. kaavarunkojen valmisteluvaiheessa. Keskustojen ulkopuolisten alueiden kehittämistä seurataan aktiivisesti ja alueilla pyritään tekemään hyvinvointialueen palvelutarpeiden mukaisia tonttivarauksia.

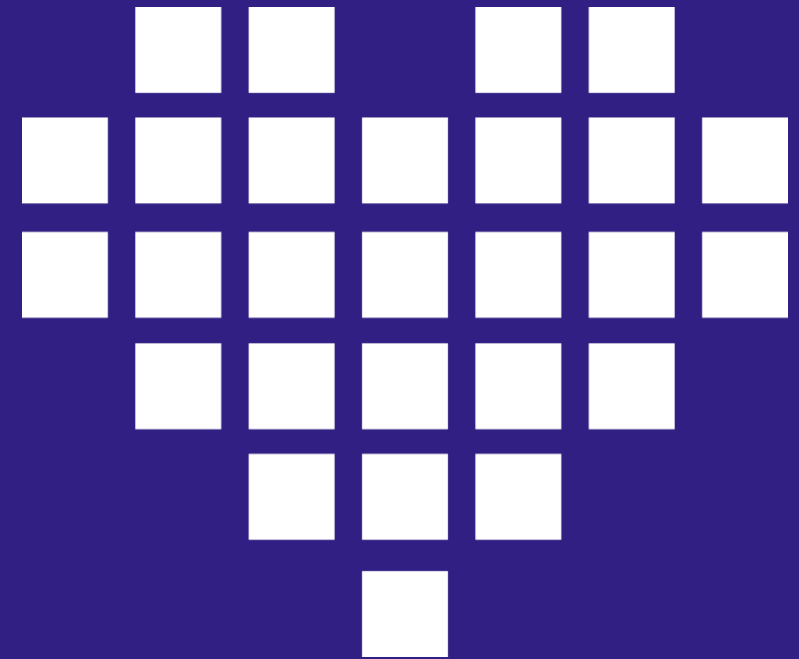


Suunnitelmassa näkyy voimakkaasti kasvava ja tiivis alue



- Palveluverkon päivityksen tarve johtuu esimerkiksi alueen kasvavasta väestöstä, mikä vaikuttaa palveluiden tarpeeseen. Vantaan ja Keravan hyvinvointialue on rakenteeltaan tiivis, eli palveluverkon supistamista ei ole samalla tavalla suunnitelmissa kuin useilla muilla hyvinvointialueilla. Suunnitelmassa näkyy sen sijaan useita investointeja esimerkiksi uusiin vanhustenkeskuksiin, pelastuslaitoksen valmiusasemiin ja palveluiden laajentamiseen nopeasti kasvavalle Kivistön alueelle.
- Suunnitelmassa otetaan kantaa myös siihen, miten turvataan fyysisten ja digitaalisten palveluiden saatavuus ja saavutettavuus. Digitaalisten palveluiden kehittämistä tehdään alueella vain siinä määrin, kuin niistä tunnustetaan olevan aidosti hyötyä.

Palveluverkkosuunnitelman
valmistelu, lausuntokierros
ja avoin kysely asukkaille,
järjestöille ja muille
yhteistyökumppaneille ajalla
1.3.-2.4.2024





Palveluverkkosuunnitelman valmistelu

- Vantaan ja Keravan hyvinvointialueen palveluverkkojen rakenne pohjautuu fuusioitujen organisaatioiden eli Vantaan kaupungin, Keravan kaupungin, Eteva-kuntayhtymän, Kärkullan kuntayhtymän (Kärkulla samkommun) ja Keski-uudenmaan pelastuslaitoksen palveluverkkoihin. Palveluverkkoihin kuuluvaksi katsotaan sekä oman tuotannon palvelujen tilat ja palvelutoiminta sekä ostettujen palvelujen tilat ja palvelutoiminta.
- Aluehallitus on kokouksessaan 9.5.2023 § 119 merkinnyt tiedoksi palveluverkkojen tilannekatsauksen.
- Tämän jälkeen palveluverkkoa on vuoden 2023 aikana työstetty hyvinvointialueen tulevaisuusjaostoissa ja lisäksi aluevaltuusto on osaltaan käsitellyt hyvinvointialueen palveluverkkoa aluevaltuuston talous- ja strategiaseminaareissa 2.6.2023 ja 25.9.2023.
- Tulevaisuusjaostot ovat käsitelleet palveluverkkoa:
 - Vanhusten palvelut -jaosto 17.5.2023 § 11, 31.8.2023 § 16 sekä 4.10.2023 § 20.
 - Terveystieteiden palvelut -jaosto 10.5.2023 § 12, 22.8.2023 § 18 sekä 11.10.2023 § 24.
 - Aikuissosiaalityö- ja vammaispalvelut -jaosto 3.5.2023 § 9 sekä 19.10.2023 § 21.
 - Lasten, nuorten ja perheiden palvelut -jaosto 15.3.2023 § 3, 10.10.2023 § 19 sekä 29.11.2023 § 23





Palveluverkkosuunnitelman valmistelu

- Palveluverkkosuunnitelman laatimista on tämän jälkeen käsitelty aluehallituksen selostustilaisuudessa 17.1.2024 ja kokouksessa 23.1.2024.
- Tämän jälkeen hyvinvointialueen vaikuttamistoimielimet ovat käsitelleet palveluverkkoa kokouksissaan:
 - Monikulttuurisuusasiain neuvottelukunta 1.2.2024
 - Vanhusneuvosto 15.2.2024
 - Vammaisneuvosto 15.2.2024
 - Nuorisovaltuusto 26.2.2024
- Vaikuttamistoimielinten huomioiden jälkeen palveluverkkosuunnitelmaa käsitellään aluehallituksen iltakoulussa 28.2.2024 sekä aluevaltuuston selostustilaisuudessa + iltakoulussa 29.2.2024 ennen tulevaa lausuntokierrosta ja avointa kyselyä asukkaille, järjestöille ja muille yhteistyökumppaneille.



Lausuntopyyntö ja avoin kysely asukkaille, järjestöille ja muille yhteistyökumppaneille

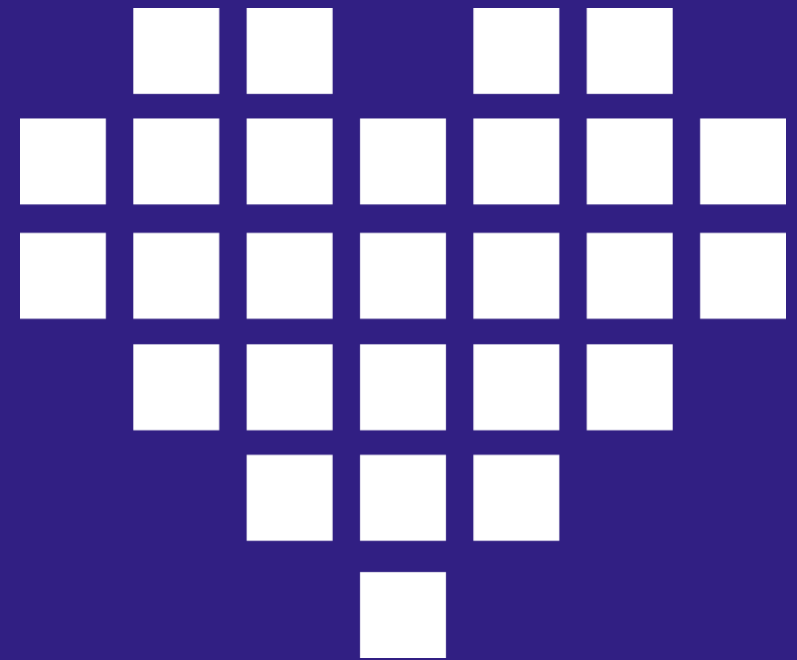


Palveluverkkosuunnitelmasta pyydetään lausuntoja ajalla 1.3.-2.4.2024

- Keravan ja Vantaan kaupunginhallituksilta
- Hyvinvointialueen tulevaisuusjaostoilta, pelastuslautakunnalta ja kansalliskielilautakunnalta
 - Terveystuon palvelut -jaosto 28.2.2024
 - Lasten, nuorten ja perheiden palvelut -jaosto 5.3.2024
 - Aikuissozialityö- ja vammaispalvelut -jaosto 6.3.2024
 - Vanhusten palvelut -jaosto 7.3.2024
 - Pelastuslautakunta 13.3.2024
 - Kansalliskielilautakunta 13.3.2024
- Avoin kysely asukkaille, järjestöille ja muille yhteistyökumppaneille

Lausuntokierroksen tuloksia on tarkoitus käsitellä aluehallituksen seminaarissa huhtikuun alussa, minkä jälkeen palveluverkkosuunnitelman on tarkoitus tulla aluehallituksen kokoukseen 16.4.2024 käsiteltäväksi niin, että se voitaisiin esittää edelleen aluevaltuuston 29.4.2024 hyväksyttäväksi.

Palveluverkkosuunnitelman sisältö



Palveluverkkosuunnitelmaluonnoksen sisällysluettelo



- Luku 1 Johdanto
- Luku 2 Nykyinen toimitila- ja asuntoverkosto
- Luku 3 Hyvinvointialueen väestö ja alueiden kehitys
- Luku 4 Hyvinvointialueen strategia, toimintaympäristön muutokset ja investointien suunnittelu
- Luku 5 Palveluverkkosuunnittelun keskeiset periaatteet
- Luvut 6-10 Toimialakohtaiset kokonaisuudet
 - Toimialojen palvelutuotannon kuvaus ja strategiset tavoitteet
 - Toimintaympäristöanalyysi
 - Palveluverkon nykytila
 - Palveluverkon tulevaisuuden visio ja kehittämistarpeet
- Luku 11 Tiivistelmät toimialojen palveluverkkosuunnitelmista



Terveydenhuollon palvelujen toimialan palveluverkot

6.1. Terveydenhuollon palvelujen toimialan palvelutuotanto ja strategiset tavoitteet

6.2. Terveydenhuollon palvelujen toimialan toimintaympäristöanalyysi

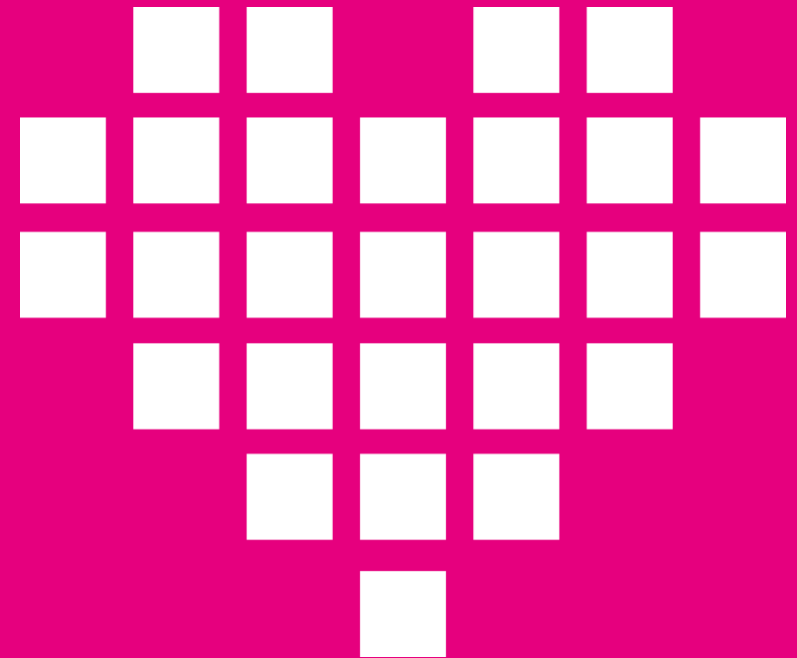
6.3. Terveydenhuollon palveluverkon nykytila

6.4. Terveydenhuollon palveluverkon tulevaisuuden visio ja kehittämistarpeet

11.1. Tiivistelmä terveydenhuollon palvelujen toimialan palveluverkkosuunnitelmista



Vantaan ja Keravan
hyvinvointialue



Terveydenhuollon palvelujen toimialan palveluverkot



- Toimiala sisältää terveystasemapaalvelujen, sairaalapalvelujen ja suun terveydenhuollon palvelualueet.
- Väestönkasvu kaikissa ikäryhmissä tuottaa lisäpalveluiden tarvetta. Hoitotakuulain ja hoidon jatkuvuuden haasteisiin vastataan varmistamalla oma palvelutuotanto sitoutuneen henkilöstön ja asiakaslähtöisen uudistamisen kautta.





Sairaalapalvelujen nykytila ja tulevaisuus

- Sairaalapalveluiden palveluverkko muodostuu toiminnasta Katriinan sairaalassa, Peijaksen sairaalassa ja Keravan terveyskeskuksessa. Kiinteistöissä on korjausvelkaa eivätkä tilat vastaa nykyaikaisen sairaalahoidon vaatimuksia. Tiloja ei ole riittävästi väestön palvelutarpeeseen nähden. Kokonaisuuteen kuuluvat koko alueen kattavat kotisairaala- ja LiiSa –liikkuva sairaalapalvelut.
- Tulevaisuuden palveluverkkovisiossa sairaanhoito- ja kuntoutuspalvelut on keskitetty Peijas-kampukselle, jossa toimii myös tarvittavat sosiaalipalvelut, yhteispäivystys ja erikoisairaanhoidon palveluja. Tukipalvelut on järjestetty yhteisesti kaikille kampuksen alueella toimiville tahoille.



Suun terveydenhuollon nykytila ja tulevaisuus



- Suun terveydenhuollon palveluverkko muodostuu 23 hammashoitolasta, autohoitolasta sekä pop up –hoitoyksiköistä. Palveluverkko on hajanainen sekä pienet koulujen yhteydessä sijaitsevat kiinteistöt ja osa terveysasemien yhteydessä sijaitsevista hammashoitoloista ovat rakennusteknisesti elinkaarensa päässä (Myyrmäki, Tikkurila).
- Tulevaisuudessa hammashoitolat sijaitsevat terveysasemien tai sairaalan yhteydessä. Isoissa yksiköissä (Myyrmäki, Tikkurila) tuotetaan perushoidon ja erikoishoidon palvelut. Alueelliset palvelut mahdollistetaan muilla terveysasemilla sijaitsevissa n. 15 hoitohuoneen yksiköissä, joissa mahdollistuu asiakaslähtöiset vaikuttavat hoitoprosessit. Kiireellinen hoito tuotetaan Vantaan ja Keravan hyvinvointialueen kiireellisen hoidon yksiköissä. Peijas-kampuksella hoidetaan vaikeasti yleissairaita potilaita ja tarjotaan anestesiahammashoitoa. Liikkuvilla yksiköillä käydään myös vanhus- ja vammaispalvelujen yksiköissä.



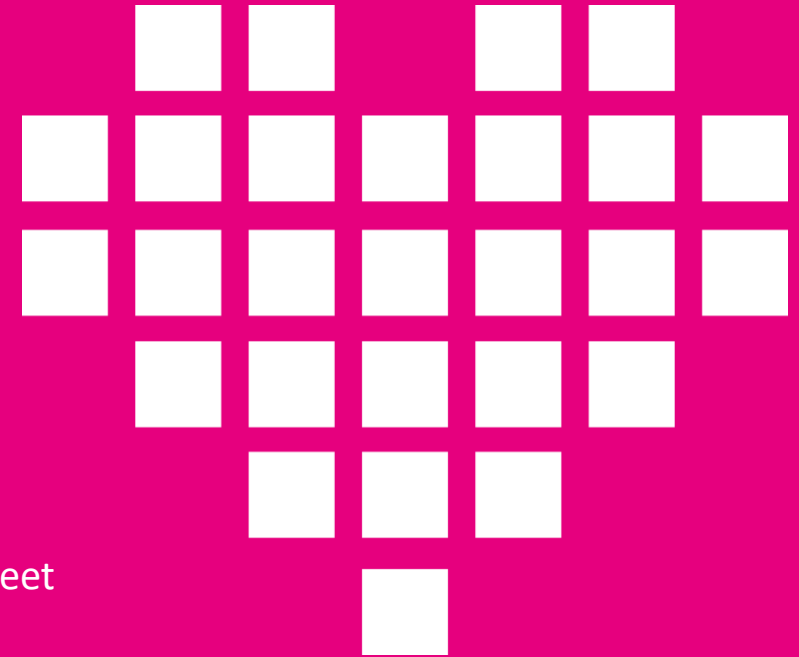
Terveysasemapalvelujen nykytila ja tulevaisuus



- Terveysasemien palveluverkko muodostuu yhdeksästä terveysasemasta, joilla kaikilla on hoitajien ja lääkäreiden vastaanotto toimintaa. Lisäksi tuotetaan aikuisten kuntoutuspalveluja, apuvälinepalveluja, ehkäisyneuvolatoimintaa, hoitotarvikejakelua, jalkaterapiaa sekä diabetes- ja endoskopiayksiköiden palveluja. Kiinteistöissä on vakavia iästä ja korjausvelasta johtuvia ongelmia (pois lukien Kivistön terveysasema). Päihde- ja mielenterveyspalveluja tuotetaan terveysasemien lisäksi päihdepoliklinikoilla, terveysneuvontapisteissä sekä päihdevieroitusyksikössä.
- Tulevaisuudessa terveysasemapalvelut toimivat 8–9 kiinteistössä. Suunnitteilla on Hakunilan ja Länsimäen terveysasemien yhdistäminen ja Tikkurilan terveysaseman siirto uuteen terveys- ja perhekeskukseen. Jatkossa voimakkaan väestökasvun vuoksi Pakkala-Aviapoliksen alueen mahdollinen uusi terveysasema tulee harkittavaksi. Tilaratkaisuissa tulee huomioida mahdollinen aukioloaikojen laajentaminen ja uudet toimintamallit kuten Omatiimi. Apuvälinepalvelujen kehittämisessä ja tilaratkaisuissa tulee huomioida sijainti terveysasemien yhteydessä, yhteistyö kotihoidon kanssa, tukipalvelujen keskittäminen sekä liikkuvien apuvälinepalvelujen tarkastelu.
- Tulevaisuuden visiossa matalan kynnyksen päihde- ja mielenterveyspalvelut sekä avopalvelut (mielenterveyspalvelut, päihdehuollon kuntouttava avohoito ja opioidikorvaushoito) toimisivat kolmessa osaamiskeskuksessa terveysasemien yhteydessä. Selviämishoitoasema on suunniteltu sijoitettavaksi Peijas-kampuksen yhteyteen.



Lasten, nuorten ja perheiden palvelujen toimialan palveluverkot



7.1. Lasten, nuorten ja perheiden palvelujen toimialan palvelutuotanto ja strategiset tavoitteet

7.2. Lasten, nuorten ja perheiden palvelujen toimialan toimintaympäristöanalyysi

7.3. Lasten, nuorten ja perheiden palvelujen toimialan palveluverkon nykytila

7.4. Lasten, nuorten ja perheiden palvelujen toimialan palveluverkon tulevaisuuden visio ja kehittämistarpeet

11.2. Tiivistelmä lasten, nuorten ja perheiden palvelujen toimialan palveluverkkosuunnitelmista



Lasten, nuorten ja perheiden palvelujen toimialan palveluverkot



- Lasten, nuorten ja perheiden palvelujen toimialan tehtävänä on edistää hyvinvointialueen lasten, nuorten ja perheiden hyvinvointia järjestämällä lakisääteisiä ennaltaehkäiseviä, tukea antavia ja korjaavia sosiaali- ja terveystalveluja.
- Lasten, nuorten ja perheiden palvelutarpeen odotetaan kasvavan hyvinvointialueella, vaikuttavina tekijöinä mm. väestönkehitys ja alueen erityispiirteet sekä niiden vaikutukset palvelutarpeeseen.
- Lasten, nuorten ja perheiden toimialalla on toimipisteitä merkittävä määrä. Sosiaali- ja terveydenhuollon toimipisteitä on yhteensä n. 270.
 - Suurin osa toimipisteistä (n. 220) sijoittuu opiskeluhuollon myötä päiväkoteihin, kouluihin ja oppilaitoksiin.



Lasten, nuorten ja perheiden palvelujen toimialan palveluverkot



- Lasten, nuorten ja perheiden palvelut keskittyvät Myyrmäkeen, Tikkurilaan, Koivukylään ja Keravan Sampolaan sekä näiden lisäksi Pakkalaan Leijan toimipisteeseen.
- Lasten, nuorten ja perheiden palveluja ja toimintaa on keskitetty alueellisiin perhekeskuksiin.
 - Perhekeskuksella tarkoitetaan palveluverkoston, joka tarjoaa ensisijaisesti varhaista tukea ja vastaa lasten, nuorten ja perheiden hyvinvoinnin ja avun tarpeisiin. Perhekeskus voi toimia verkostomaisena, fyysisessä toimipisteessä ja/ tai sähköisen perhekeskuksen muodossa. Perhekeskuksen ydinpalveluja ovat lapsiperheiden neuvonta ja ohjaus, neuvola-, kuntoutus- ja lääkäripalvelut sekä varhaisen tuen perheohjaus.
- Neuvolapalveluja tarjotaan yhdeksässä toimipisteessä. Neuvolat jakautuvat tasaisesti hyvinvointialueelle. Opiskeluhuollon terveydenhoitajat, kuraattorit, psykologit ja lääkärit toimivat hajallaan lukuisissa eri toimipisteissä koulujen ja oppilaitosten yhteydessä.



Lasten, nuorten ja perheiden palvelujen toimialan palveluverkot



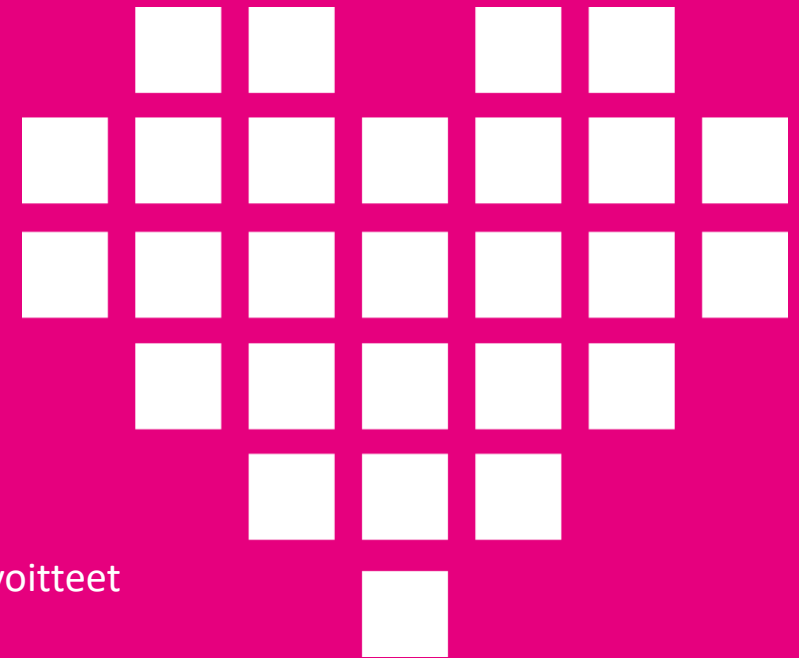
- Perhekeskuskokonaisuus rakentuu vuoteen 2030 mennessä neljälle toiminnalliselle alueelle: pohjoinen, itäinen, läntinen ja keskinen.
 - Pohjoiselle alueelle on suunniteltu Keravan perhekeskus, jossa perhekeskustoimintaa toteutuu jo laajalti samoin kuin itäisellä alueella Koivukylän perhekeskuksessa.
 - Näiden lisäksi perhekeskukset avataan läntiselle alueelle Myyrmäkeen 2025 ja keskiselle alueelle Tikkurilaan (Tikkurilan terveys- ja perhekeskus) 2028.
- Toimialalla varaudutaan mahdollisuuteen perustaa perhekeskuksia edellisten neljän lisäksi tarvittaessa myös Hakunilaan ja Kivistöön. Näiden tarvetta arvioidaan vuosikymmenen kuluessa väestönkasvua ja kysyntää seuraten. Perhekeskusten toiminnan vaikuttavuutta ja kustannustehokkuutta tulee myös arvioida ennen uusien perustamista.
- Perhekeskustoimintaa kehitettäessä kiinnitetään huomiota toiminnan saavutettavuuteen. Toimipisteiden sijoittelun näkökulmasta tärkeää on turvata keskeisten palvelujen tasapuolinen jakautuminen hyvinvointialueen asiakkaiden saataville. Digitaalinen saavutettavuus täydentää palveluja.
- Lasten, nuorten ja perheiden palveluissa on runsaasti jalkautuvia palveluja ja asiakkaille mahdollistetaan kotikäynnit ja palvelut perheen lähiympäristössä esimerkiksi lapsiperheiden kotipalvelu ja perhetyö.
- Sosiaali- ja kriisipäivystys vastaa sosiaalipäivystyspalveluista virka-ajan ulkopuolella ja antaa akuuttia kriisiapua ympäri vuorokauden kaikille hyvinvointialueen asukkaille.

Lasten, nuorten ja perheiden palvelujen toimialan palveluverkot



- Ympäri vuorokautista lastensuojelun laitoshoidon tuotetaan omana palveluna yhdeksässä yksikössä. Lastensuojelun osalta pitkän aikavälin tavoitteena ja mahdollisuutena on vähentää alueemme huostaanottopainotteisuutta ja löytää uusia vaikuttavia avohuollon tukimuotoja sekä vahvistaa yhteistyökumppanuuksia vaihtoehdoksi kodin ulkopuolisille sijoituksille.
- Oma sijaishuollon palvelutuotantoa vahvistetaan ja suunnataan ajankohtaisen asiakastarpeen kysyntää vastaavaksi.
- Hyvinvointialueen investointisuunnitelmassa on kaksiosastoisen lastensuojelulaitoksen perustaminen vuodelle 2027. Toisen lastensuojelulaitoksen rakentaminen on tavoitteena vuosikymmenen loppuun mennessä. Suunnitelma edellyttää valtionrahoitusta sekä tarkoitukseen sopivaa tonttia tai kiinteistöä hyvinvointialueen alueelta.
- Uusien lastensuojelulaitosten perustaminen on tehtävä hallitusti ja vaiheittain. Laitosten suunnittelussa on huomioitava niiden sijoittamisen alueellinen tasapainoisuus, kasvatuksen ja opetuksen järjestämisen näkökulmat sekä liikenneyhteydet myös rekrytoinnin näkökulmasta.

Aikuissosiaalityön ja vammaisten palvelujen toimialan palveluverkot



8.1. Aikuissosiaalityön ja vammaisten palvelujen toimialan palvelutuotanto ja strategiset tavoitteet

8.2. Aikuissosiaalityön ja vammaisten palvelujen toimialan toimintaympäristöanalyysi

8.3. Aikuissosiaalityön ja vammaisten palvelujen toimialan palveluverkon nykytila

8.4. Aikuissosiaalityön ja vammaisten palvelujen toimialan palveluverkon tulevaisuuden visio ja kehittämistarpeet

11.3. Tiivistelmä aikuissosiaalityön ja vammaisten palvelujen toimialan palveluverkkosuunnitelmista





Aikuissosiaalityö

- Aikuissosiaalityön palvelualueen palveluverkon ydinalueet ovat Vantaan Tikkurilassa ja Myyrmäessä sekä Keravalla. Tulevaisuudessa on tarkoitus laajentaa väestönkasvun myötä sosiaalityön palveluja myös Kivistön alueelle.
- Asumispalveluissa on tarkoitus lisätä palveluasumisen, asumispäivystyksen ja avoin olohuone -palvelun omaa palvelutuotantoa mm. Vantaan Myyrmäessä ja Keravalla. Lisäksi tarkoituksena on saada omaksi palveluksi nuorille suunnattu tuetun ja yhteisöllisen asumisen yksikkö.
- Työllistämistä ja osallisuutta tukevissa palveluissa laajennetaan omaa palvelutuotantoa vammaisten henkilöiden työ- ja päivätoiminnassa sekä kuntouttavassa työtoiminnassa hyödyntämällä olemassa olevia tiloja tai siirtämällä pieniä yksiköjä isompiin tai toiminnan näkökulmasta soveltuvimpiin tiloihin.





Aikuissosiaalityö

- Koko palvelualueella tarkastellaan omien palvelujen ja asiakastarpeiden vastaavuutta, digitaalisten palvelujen ja tilojen tehokkaampaa hyödyntämistä sekä ostopalvelujen tarkoituksenmukaista käyttöä, jotta kasvavalle asiakasmäärälle tarjottavat palvelut olisivat vaikuttavia.

Vammaispalvelut

- Vammaispalveluiden palvelualueen tavoitteena on luoda tulevaisuudessa kestävä ja innovatiivinen palveluverkko, joka tukee vammaisten henkilöiden hyvinvointia ja itsenäistä elämää. Vammaispalvelut on tuotettu hyvinvointialueella monituottajamallilla, joka on edelleen keskittynyt ostopalveluihin.
- Palvelualueen tavoitteena on laajentaa omaa palvelutuotantoa seuraavan 10 vuoden aikana. Ensisijainen tarve on erityisen vaativan tason asumisyksiköllä, joka tarjoaa intensiivistä tukea haastavasti käyttäytyville asiakkaille. Lisäksi tavoitteena on viiden uuden asumisyksikön rakentaminen, joista kukin tarjoaa noin 15 uutta asiakaspaikkaa.



Vanhusten palvelujen toimialan palveluverkot

9.1. Vanhusten palvelujen toimialan palvelutuotanto ja strategiset tavoitteet

9.2. Vanhusten palvelujen toimialan toimintaympäristöanalyysi

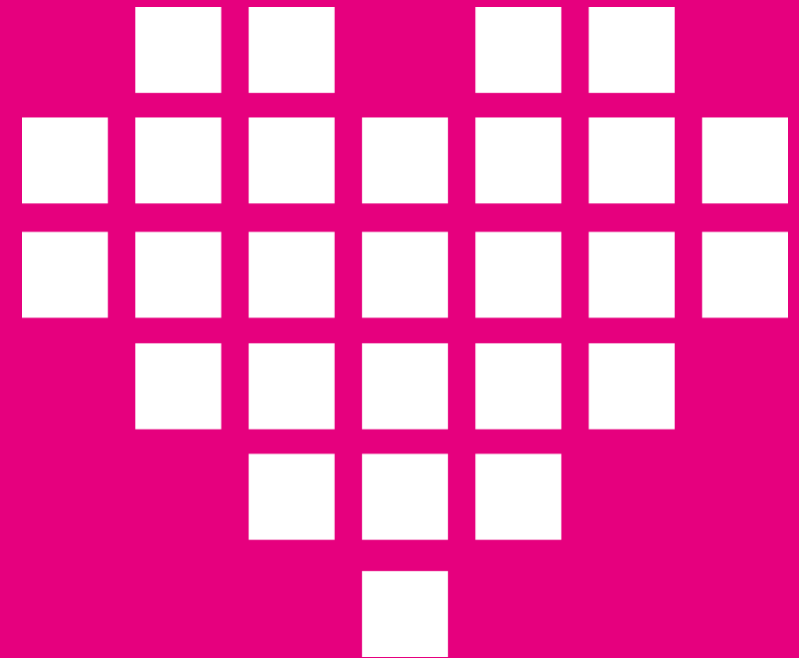
9.3. Vanhusten palvelujen toimialan palveluverkon nykytila

9.4. Vanhusten palvelujen toimialan palveluverkon tulevaisuuden visio ja kehittämistarpeet

11.4. Tiivistelmä vanhusten palvelujen toimialan palveluverkkosuunnitelmista



Vantaan ja Keravan
hyvinvointialue



Vanhusten palvelujen toimialan palveluverkot



- Vanhusten palvelujen toimialan perustehtävänä on vastata Vantaan ja Keravan hyvinvointialueen vanhusväestön lakisääteisistä ja tarpeen mukaisista palveluista.
 - Tällä suunnitelmakaudella vuosina 2024–2034 Vantaan ja Keravan hyvinvointialueella 75 vuodeniän saavuttaa joka vuosi noin 800 henkilöä ja 85 vuoden iän noin 500 henkilöä. Kymmenessä vuodessa 75 vuotta täyttäneitä on nykytilaan verrattuna yli 8000 enemmän ja 85 vuotta täyttäneitä yli 5000 enemmän.
 - Väestön ikääntymisen myötä muistisairauksien määrä kasvaa ja täten vanhusten palvelujen palvelutarve on jatkuvasti kasvava.
- Vanhusten palveluiden painopistettä siirretään ympärivuorokautisista palveluista kohti kotiin vietäviä palveluita. Näin mahdollistetaan resurssien kohdentaminen ennalta ehkäisevään ja löytävään työhön ja vahvistetaan hyvinvointia ja terveyttä edistäviä ns. HYTE –palveluita yhdessä kuntien kanssa. Kotiin vietävät monipuoliset palvelut edistävät osallisuuden kokemusta ja digitaaliset ratkaisut lisäävät turvallisuutta.

Vanhusten palvelujen toimialan palveluverkot



- Vanhuspalveluilla on ja tulee tulevaisuudessakin olemaan tiloja alueellisissa terveysterveys- ja perhekeskuksissa. Kotiin vietävien palvelujen alueellinen sijainti arvioidaan terveysterveysasemien ja vanhustenkeskusten peruskorjaus- ja uudisrakennushankkeiden yhteydessä.
- Osana palveluverkkotyötä on tarkasteltu vanhuspalvelujen tilojen kuntoa ja soveltuvuutta käyttöön.
 - Tiloista 34 % oli soveltuvia, 53 % tiloista oli muutos- tai korjaustarpeita tai muuta huomioitavaa ja 13 % arvioitiin soveltumattomaksi.
 - Huomioitavaksi tila luokiteltiin, jos siinä on haasteita tai korjaustarpeita, jotka kuitenkin korjaamalla tai muutostöillä voidaan saada kuntoon ja tila soveltuvaksi. Tällaiseksi luokiteltiin tilat, joissa on esimerkiksi lämpötilahaasteita tai heikko äänieristys.
- Osana Vantaan ja Keravan hyvinvointialueen uudistusohjelmaa ollaan tekemässä tilojen ja toimipisteiden käytön tarkastelua, optimointia ja kapasiteetin hallintaa.



Vanhusten palvelujen toimialan palveluverkot



- Vanhusten palveluita keskitetään alueittain vanhustenkeskuksiin. Uusia vanhustenkeskuksia ovat Tikkurilan (2024–2025), Keravan (2026–2029), Hakunilan (2026–2028) sekä Kivistön (2029–2030) vanhustenkeskukset.
- Erillisiä yhteisöllisen asumisen kohteita ei enää rakenneta, vaan vanhustenkeskuksiin rakennetaan eritasoista tuettua asumista; yhteisöllistä asumista sekä hoiva-asumista, jotta asukkaiden ei tarvitse toimintakyvyn heiketessä muuttaa toiseen yksikköön.
- Tavoitteena on, että vanhustenkeskusten asukkaat tulevat maksamaan vuokran suoraan kiinteistön omistajalle, eikä hyvinvointialue tule siten toimimaan vuokranmaksussa välivuokraajana. Hyvinvointialue vuokraa vain käytössään olevat tilat, esimerkkinä päivätoiminta ja kotihoidon toimistotilat.
- Vanhusten asumispalvelujen hybriditalomallin lisäksi keskuksissa on kuntouttavaa päivätoimintaa, neuvonnan ja asiakasohjauksen toimipisteitä sekä kotihoidon toimistotiloja. Tiloihin suunnitellaan yhteiskäyttöisiä, muunneltavia tiloja, jotta tilojen käyttö on mahdollisimman joustavaa ja tarpeen mukaista myös esimerkiksi kolmannelle sektorille.
- Tällä hetkellä ympärivuorokautisesta palveluasumisesta noin 70 % on ostopalvelua. Tavoitteena on, että ympärivuorokautista palveluasumista lisätään omana tuotantona tulevinä vuosina siten, että oman ja ostopalvelun suhde tasoittuu ollen mahdollisesti 50 %–50 % (tuotantotapa-analyysit). Tavoitteena on, että hoivakotiyritykset sijaitsevat jatkossa hyvinvointialueella tai sen välittömässä läheisyydessä.



Keski-Uudenmaan pelastuslaitoksen palveluverkot

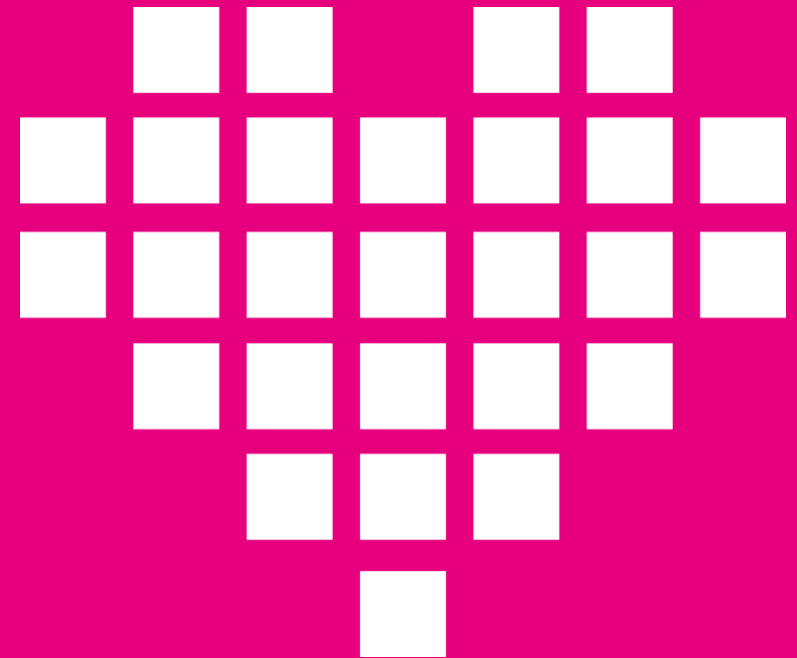
10.1. Lainsäädännön palvelutuotannolle asettamat vaatimukset ja strategiset tavoitteet

10.2. Pelastuslaitoksen toimintaympäristöanalyysi

10.3 Pelastuslaitoksen palveluverkon nykytila

10.4. Pelastuslaitoksen palveluverkon tulevaisuuden visio ja kehittämistarpeet

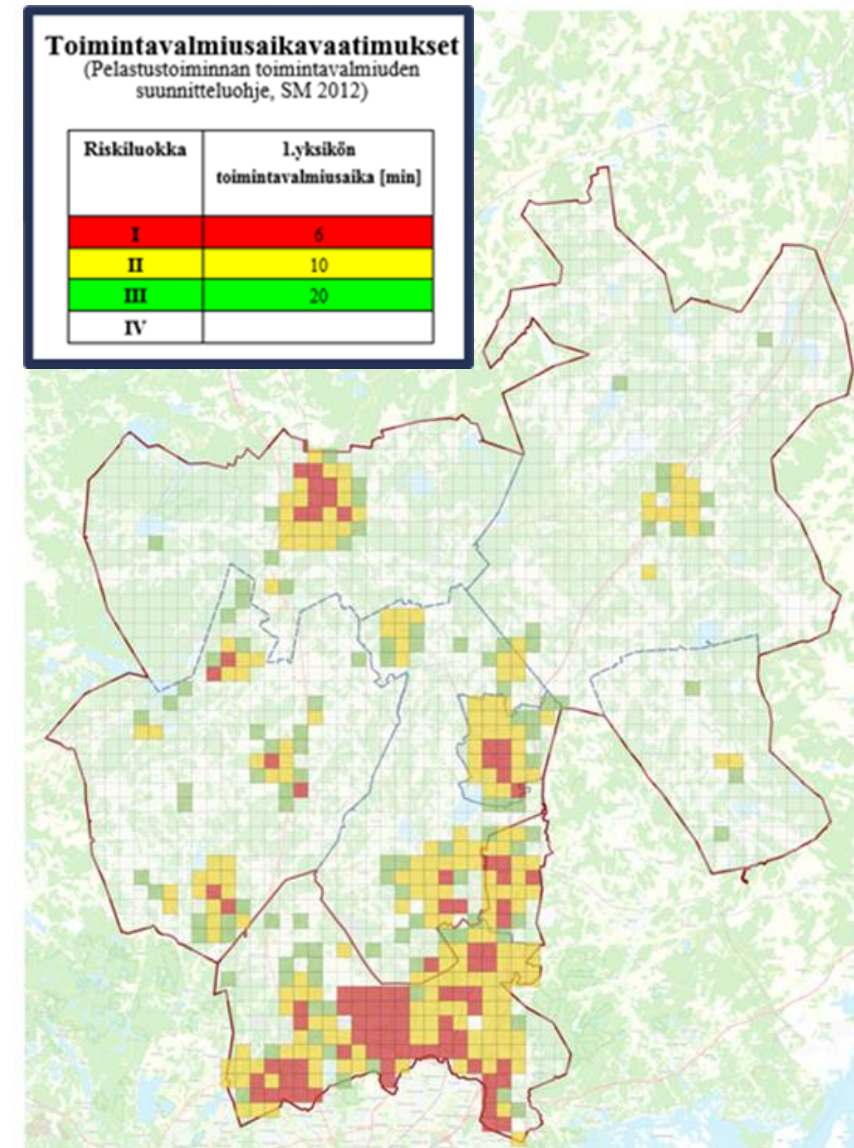
11.5. Tiivistelmä Keski-Uudenmaan pelastuslaitoksen palvelujen toimialan palveluverkkosuunnitelmista



Keski-Uudenmaan pelastuslaitoksen palveluverkon perusteet



- Pelastustoiminta ja ensihoito ovat lähipalveluita, joissa keskeinen kriteeri on auttamaan pystyvän henkilöstön saaminen asiakkaan luo mahdollisimman nopeasti. Esimerkiksi onnettomuustilanteessa kohde pitäisi saavuttaa tiheästi asutuilla seuduilla kuudessa minuutissa hälytyksestä.
- Tällä hetkellä paloasemia on liian vähän, joten palveluverkko on vielä liian harva – eikä pelastuslaitos pysty saavuttamaan toimintavalmiuden lakisääteistä minimiä.



Keski-Uudenmaan pelastuslaitoksen palveluverkon kehittäminen



- Paloasemien määrää kasvatetaan ja sijainteja optimoidaan, vuoteen 2027 mennessä rakennetaan Vantaalle uudet valmiusasemat **Tikkurilaan, Hakunilaan, Korsoon** ja **Myyrmäkeen**. Lisäksi sisäilmaongelmainen Mäntsälän paloasema korvataan uudella. **Mäntsälän** paloaseman rahoittaa KEU.
- Uudenmaan asukasluvun kasvu ja kaupunkien/kuntien yhdyskuntarakenteen tiivistyminen lisäävät tulevana vuosina entisestään tarvetta paloasemaverkoston tihentämiselle. Käynnissä olevien hankkeiden jälkeen seuraavana on vuorossa vuosikymmenen vaihteen tienoilla **Kivistö**, jonne rakentuu keskikokoisen suomalaisen kaupungin kokoinen asukaskestitys.

